

FACTSHEET

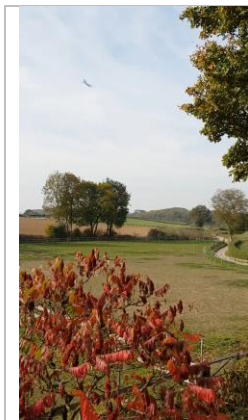
Een neergang van het toerisme hangt in de lucht!

*Provinciale Staten van Limburg beslissen op **3 juni 2022** over de toekomst van Maastricht Aachen Airport (MAA). Er liggen 4 scenario's voor.*

De eerste 3 scenario's leiden tot **een forse groei van MAA** en leiden daarom volgens meerdere studies tot **een neergang in het toerisme**, een bedrijfstak die vele malen groter is dan MAA en die diep geworteld is in onze provincie.

Volgens de Maatschappelijke Kosten en Baten Analyse (MKBA) zoals deze in opdracht van Provincie Limburg door het bureau SEO is uitgevoerd, gaan de inkomsten van MAA voornamelijk naar de Randstad en zijn de kosten en de overlast voor Limburg. De MKBA concludeert derhalve dat **sluiting van MAA het meest gunstige scenario** is voor zowel Limburg als voor het toerisme.

Hierna zetten wij enkele feiten over zowel MAA als het toerisme op een rij en leggen wij uit waarom sluiting en herontwikkeling van het 200 ha grote terrein van MAA tot [PleinAIR Maastricht](#) vanuit meerdere perspectieven het beste is voor Limburg.



Klik [HIER](#) en ervaar een 'stil' passagiersvliegtuig boven Margraten, in het Heuvelland, een streek die zijn toeristische economie baseert op natuur en rust.

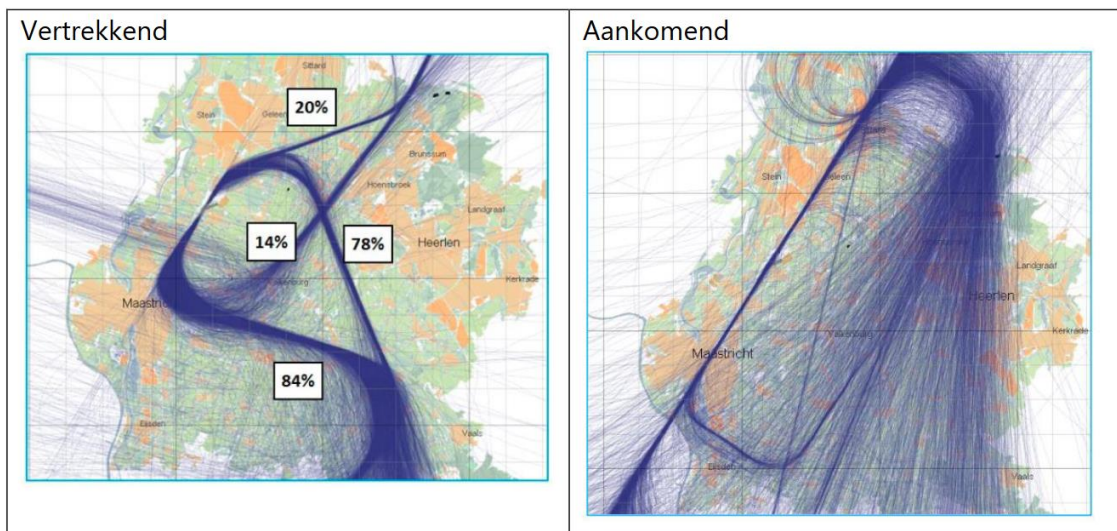
Met de geplande groei en baanverlenging van MAA naar 2.750 meter landen straks bij MAA de zwaarste, meest vervuilende en lawaaierigste vrachtvliegtuigen ter wereld en stijgen vervolgens laag en traag op over Zuid-Limburg.

Noot van de opstellers: 12 april 2022:

Dit factsheet is met bronvermelding opgesteld door Camille Oostwegel Sr., Hank van Vleuten (Koninklijke Horeca Nederland /Vaals), Arthur van Disseldorp (Hiswa-Recron) en Anya Niewierra (Visit Zuid-Limburg). Dit document wordt aangepast aan de actualiteit. **Reageren? Mail naar:** a.vandisseldorp@hiswarecron.nl

GROEI VAN MAA IS VOLGENS MEERDERE WETENSCHAPPERS EEN BEDREIGING VOOR HET TOERISME IN ZUID-LIMBURG

De aan- en uitvliegroutes van MAA gaan namelijk dwars over het Heuvelland, een streek die lééft van het toerisme door rustzoekende gasten.



(Bron Hak et al. 2020, Pag. 61-62)

<p>Dr. Ing. Paul Peeters van BUAS, november 2020:</p> <p><i>‘Ons onderzoek laat zien dat de rustzoekende verblijfstoerist langzaam dreigt af te haken vooral door het afnemen van herhaalbezoek...’</i></p> <p>Lees het volledige rapport HIER.</p> <p><i>(Bron: De impact van luchtvaartgeluid op Toerisme & Recreatie, BUAS, nov. 2020.)</i></p>	<p>Ecorys, november 2020:</p> <p><i>‘Kleinere ondernemers in het Heuvelland en hun gasten ervaren geluidshinder. Hun gasten komen m.n. naar de regio vanwege de omgeving, de rust en het Bourgondische leven. Overvliegende vliegtuigen schaden deze beleving...’</i></p> <p><i>(Bron: Economische betekenis MAA Eindrapport, Ecorys, 24 november 2020)</i></p>	<p>Emeritus Prof. Dr. Luc Soete en team Bureau Buiten in 2019:</p> <p>Luchtvaartlawaaï als gevolg van het toegenomen vliegverkeer van o.a. Maastricht Aachen Airport (MAA) tast de kernwaarden aan van Zuid-Limburg als een duurzame toeristische bestemming.</p> <p><i>(Bron: Strategisch Actieplan Middengebied 2019 en Bestemming Zuid-Limburg 2030)</i></p>
---	--	--

BEELDVORMING OVER MAA

Bij veel inwoners leeft het beeld dat MAA belangrijk zou zijn voor Limburg. Recent onderzoek toont echter aan dat dit beeld niet klopt. Limburg heeft géén baat bij MAA. Zo blijkt ook uit de MKBA:

<p>SEO in de MKBA MAA Eindrapport, maart 2022</p> <p>> Slechts 13% van de vracht van MAA heeft een bestemming in Limburg. > 77% van alle vracht gaat naar bedrijven op méér dan 200 km van MAA.</p>	<p>Ecorys, 14 oktober 2020:</p> <p><i>“Er zijn geen of weinig bedrijven en instellingen in de regio gevestigd uitsluitend vanwege de aanwezigheid van MAA.”</i></p>
--	--

DE SCHADE BIJ GROEI MAA VOOR HET TOERISME IN CIJFERS:

<p>Ruim 500 hotels, campings, vakantieparken e.a. vallen binnen de 40 DB(A) hindercontour en ondervinden dus schade bij groei van MAA.</p> <p>Dus méér ACCOMMODATIE-BEDRIJVEN (= 500) gaan direct schade ondervinden dan er überhaupt mensen in en rond MAA in vaste dienst werken (= 356).</p>	<p>Tussen 4,8% en 9% van de gasten keert níét meer terug bij groei van MAA.</p> <p>< (Bron: SEO MKBA MAA maart 2022)</p>	<p>Tussen de € 23 en € 70 miljoen is het omzetverlies in het toerisme bij groei MAA.</p> <p>(Bron: <i>De impact van luchtvaartgeluid op Toerisme & Recreatie</i>, BUAS, november 2020. O.b.v. 19.000 vliegbewegingen.)</p>
--	---	---

Gezien de enorme omvang van de toeristische bedrijfstak (**€ 2,2 miljard directe omzet**) en de grote afhankelijkheid van het herhaalbezoek (> 50%) én de Nederlandse markt (75%) leiden de 3 groeiscenario's van MAA niet alleen tot een neergang in het toerisme zelf, **maar ook tot een spiraal naar beneden voor het hele systeem rond het toerisme**, aangezien vele bedrijven indirect afhankelijk zijn van het toerisme, zoals bakkers, slagers, supermarkten, detailhandel, attracties, musea, hoveniers, schoonmaakbedrijven, taxibedrijven, wasserijen, legionella controleurs, boekhouders, IT-bedrijven, fietsverhuurders, boeren (levering fruit, vlees, groenten), wijnboeren, brouwerijen, etc.

Ook gemeenten verliezen inkomsten bij groei MAA:

Dit verlies aan o.a. (toeristen)belasting inkomsten zal leiden tot een aantasting van voorzieningen voor inwoners en daarmee leiden tot een aantasting van de leefbaarheid (= o.a. minder geld voor onderhoud kernen en landschap, minder geld voor verenigingen, cultuur en sport).

Groei van MAA leidt bovendien tot een waardedaling van onroerend goed en tot een verslechtering van het vestigingsklimaat. De herontwikkeling van het MAA terrein leidt juist tot waardestijging.

(Bron: *de in Limburg geboren wereldberoemde architect Francine Houben, presentatie herontwikkeling MAA 31 maart 2022*)

ZUID-LIMBURG ALS WINGEWEST VOOR SCHIPHOL

Provincie Limburg onderhandelt met Schiphol over (overname van) MAA. Doel is dat Schiphol (een deel van) zijn vracht naar MAA overhevelt. Limburg krijgt zo de lawaaierige en vervuilende vracht mét de maatschappelijke kosten, terwijl Schiphol de lucratieve passagierspoot uitbreidt en stikstofruimte 'bespaart'.

Schiphol heeft een slechte reputatie, zowel bij inwoners als bij bewindspersonen:

Schiphol kreeg op basis van zijn handelen een eigen werkwoord in de Van Dale: **SCHIPHOLLEN**:

"Misleiden door manipulatie, leugens, het verdraaien van feiten, enz. (welke handelswijze wel wordt toegeschreven aan Schiphol in relatie tot de omwonenden van die luchthaven.)"

Op www.schipholwatch.nl staan diverse voorbeelden.

Oud-VVD-minister van VROM, Pieter Winsemius, voelt zich 'bedonderd' door Schiphol en vindt dat Schiphol de mensen 'piepelt'. Zo zegt hij in Buitenhof.

Bekijk het interview van 22 oktober 2017 [HIER](#).

Follow the Money publiceerde op <https://www.ftm.nl/tag/schiphol> meerdere artikelen over Schiphol én de luchtvaart.

FEITEN OVER MAA

<p style="text-align: center;">MAA is géén banenmotor:</p> <p>Er werken volgens SEO slechts 356 personen met een vast dienstverband en 724 personen met een flexibel dienstverband.</p> <p>De Denktank MAA becijferde 442 directe banen bij MAA (vast & flexibel) in Limburg en 96 indirecte banen.</p> <p><i>(Bron: SEO MKBA MAA maart 2022 en notitie Denktank MAA, 2022).</i></p>	<p style="text-align: center;">13% van de Zuid-Limburgers en 8 % van alle Limburgers ervaart véél overlast van MAA.</p> <p>90.000 inwoners ervaren dus véél overlast va MAA.</p> <p>Dat blijkt uit een enquête van Nieuwsblad Transport (het vakblad van de luchtvracht) die is uitgevoerd in de herfst van 2021 (binnen zitten) en tijdens de lockdown. Dus in een periode met weinig vliegbewegingen.</p> <p><i>(Bron: Enquête Nieuwsblad Transport, november 2021)</i></p>
<p style="text-align: center;">MAA is niet relevant voor het congresoerisme:</p> <p>Er landen immers sinds 2008 géén congresgangers meer op MAA (opheffing hub).</p> <p>Slechts 100.000 overnachtingen van de 11 miljoen in Limburg zijn (indirect) gerelateerd aan MAA.</p> <p>Bij sluiting van MAA kunnen meerdere luchthavens in de omgeving deze jets opvangen. De luchthaven Luik-Bierset bijvoorbeeld is slechts 20 minuten verder van het MECC verwijderd en is ook 's nachts geopend.</p> <p><i>(Bron: o.a. infodocumenten traject Pieter van Geel 2020/21)</i></p>	<p style="text-align: center;">MAA is en blijft verliesgevend:</p> <p><i>“De verwachting is dat een luchthaven van de omvang van MAA zonder deze bijdragen (van de Provincie red.) niet te exploiteren is. Daarmee betekent het hebben van de luchthaven ook een structurele jaarlijkse kostenpost voor deze infrastructuur (en de Provincie). Middelen die niet aan andere zaken besteed kunnen worden en daarmee een terugkerend onderwerp van discussie zullen zijn.</i></p> <p><i>(Bron: SEO MKBA MAA maart 2022)</i></p>

MAA KOST MILJOENEN, HET TOERISME LEVERT MILJOENEN OP

	MAA	Toerisme
Kosten voor de gemeenschap	<p>Sinds 2014 kost MAA jaarlijks € 8 miljoen aan subsidie om te kunnen bestaan.</p> <p>+ € 4,5 miljoen in 2014 om faillissement af te wenden.</p> <p>+ € 50 miljoen in 2022 in baanrenovatie</p> <p>+ 9 miljoen voor 'omgevingspakket'</p> <p>+ X miljoen in toekomstige verliezen</p> <p>SEO stelt in de MKBA dat MAA ook in de toekomst verliesgevend zal blijven.</p> <p><i>(Bron: Provincie Limburg diverse stukken commissie FEB.)</i></p>	<p>Het toerisme levert jaarlijks € 9 miljoen toeristenbelasting op.</p> <ul style="list-style-type: none"> + parkeerbelasting + precario + vermakelijkheden retributie + etc. <p>Deze gelden vloeien vnl. naar projecten van de lokale gemeenschappen.</p> <p><i>(Bron: BSGW & gemeenten Zuid-Limburg)</i></p>

BELANG MAA VERGELEKEN MET HET BELANG TOERISME

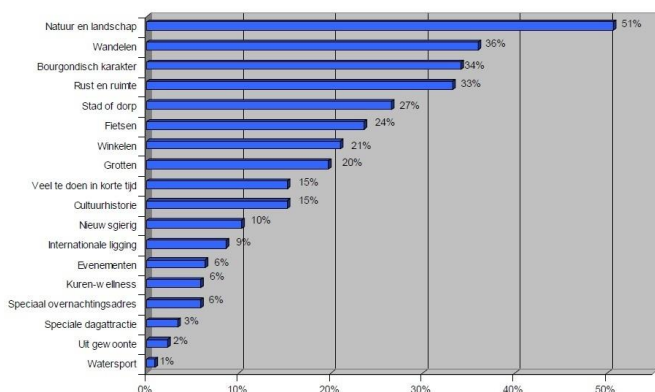
= KLEIN VERSUS GROOT!

	MAA	Toerisme												
Kenmerken	<p><i>Footloose</i> exploitanten Exploitatie volatiel Bedreiging leefbaarheid Geen bijdrage aan landschap Geen onderhoud monumenten Geen band met verenigingen Geen bijdrage aan vestigingsklimaat Geeft overlast Schaadt de natuur (MAA staat zelfs in de Top 100 van grootste stikstof uitstoters van NL) MAA roept weerstand en klachten op</p>	<p>Familiebedrijven geworteld in Zuid-Limburg Stabiele omzetcijfers Randvoorwaarde voor leefbaarheid platteland Zorgt voor onderhoud landschap (= duurzaam) Zorgt voor onderhoud monumenten Financiert mede het verenigingsleven Levert bijdrage aan vestigingsklimaat Geeft geluk voor inwoners (recreatie) Geniet groot draagvlak bij de bevolking</p> <p>➤ 75% van de inwoners in Zuid-Limburg is blij met het toerisme. (Bron: <i>Inwonersonderzoek Provincie Limburg 2018</i>)</p>												
Werkgelegenheid	<p>Bij MAA en gerelateerde bedrijven:</p> <p>356 personen met een vast contract 724 personen met een flexibel contract</p> <p>(Bron: <i>SEO MKBA MAA maart 2022</i>)</p>	<p>In het toerisme in Zuid-Limburg werken:</p> <p>22.000 FTE met een vast contract. 5.700 FTE met een vast contract werken in sec het Heuvelland.</p> <p>= Dit is zonder detailhandel en toelevering</p> <p>De flexibele werkgelegenheid in het toerisme is niet bekend, maar is aanzienlijk.</p> <p>(Bron: <i>Tendrapport Provincie, meerdere jaren</i>)</p>												
Omzet & werknemers op bedrijfsniveau	<p>€ 20 miljoen omzet bij bedrijf MAA 190 medewerkers</p> <p>(Bron: <i>MAA 2018</i>)</p>	<p>Omzet toerisme: € 2,2 miljard per jaar.</p> <table border="1" style="width: 100%; border-collapse: collapse;"> <thead> <tr> <th style="text-align: left;">Type bedrijf</th> <th style="text-align: left;">Omzet</th> <th style="text-align: left;">Aantal medewerkers</th> </tr> </thead> <tbody> <tr> <td>Middelgroot bungalowpark</td> <td>Tussen € 5 en € 15 miljoen</td> <td>Tussen 10 en 100</td> </tr> <tr> <td>Middelgrote attractie</td> <td>€ 12 miljoen</td> <td>180</td> </tr> <tr> <td>4 **** hotel met horeca</td> <td>€ 4 miljoen</td> <td>50</td> </tr> </tbody> </table> <div style="border: 1px solid black; padding: 10px; margin-top: 10px; background-color: #f9e79f;"> <p style="text-align: center;">Conclusie: 2 of 3 toeristische bedrijven (van de duizenden) hebben al méér omzet en méér medewerkers dan het bedrijf MAA.</p> </div> <p>(Bron: <i>ZKA Bestedingen onderzoek 2019 e.a.</i>)</p>	Type bedrijf	Omzet	Aantal medewerkers	Middelgroot bungalowpark	Tussen € 5 en € 15 miljoen	Tussen 10 en 100	Middelgrote attractie	€ 12 miljoen	180	4 **** hotel met horeca	€ 4 miljoen	50
Type bedrijf	Omzet	Aantal medewerkers												
Middelgroot bungalowpark	Tussen € 5 en € 15 miljoen	Tussen 10 en 100												
Middelgrote attractie	€ 12 miljoen	180												
4 **** hotel met horeca	€ 4 miljoen	50												

	MAA	Toerisme
Multiplier	<p>De economische multiplier van MAA ligt in de Randstad en in het buitenland.</p> <p>Er zijn amper regionale bestedingen.</p> <p>Alle lasten van MAA (financieel –subsidies van de Provincie- en anderszins) zijn voor Limburg. Voor zover er baten zijn, gaan deze naar de Randstad en het buitenland.</p> <p><i>(Bron: SEO MKBA MAA maart 2022)</i></p>	<p>De economische multiplier van het toerisme ligt grotendeels in de regio zelf.</p> <p>Bij bakkers, slaggers, hoveniers, schoonmaakbedrijven, taxibedrijven, wasserijen, legionella controleurs, boekhouders, IT-bedrijven, fietsverhuurders, boeren (levering fruit, vlees, groenten), wijnboeren, brouwerijen, etc.</p> <p><i>(Bron: ZKA Bestedingen 2019 & diverse studies)</i></p>

GASTEN KOMEN VOOR ONS LANDSCHAP EN VOOR DE RUST

Motivatie van gasten om naar Zuid-Limburg te komen:



De natuur en het landschap, wandelen, het Bourgondische karakter en de rust zijn de belangrijkste trekkers van toeristen.

Zuid-Limburg heeft **55.000 toeristische bedden**. Dat is een middelgrote stad aan bestedende personen voor attracties, detailhandel en horeca.

61% van alle overnachtingen is in het Heuvelland.

€ 260,6 miljoen per jaar = de omzet van hotels, campings, bungalowparken in het Heuvelland.

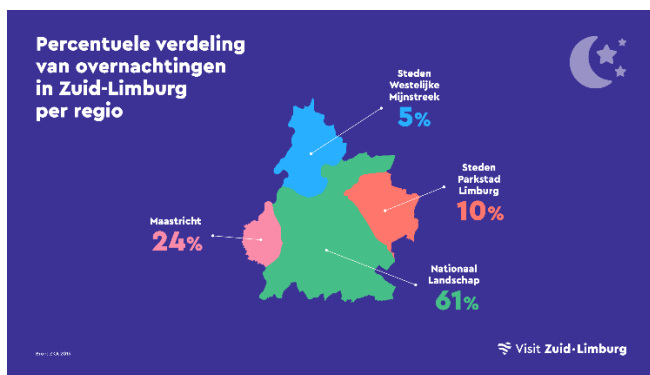
Dat is **66% van de totale omzet** in alle verblijfsaccommodaties in Zuid-Limburg.

Deze Heuvellandgasten zijn ook belangrijke klanten van attracties, horeca, winkels in de omliggende steden.

Hier wordt **€ 782 miljoen** op jaarbasis besteed door deze Nederlandse verblijfsgasten & recreanten. **+ € 800 miljoen** door buitenlandse dagtoeristen.

75% van de gasten in Zuid-Limburg is **Nederlander**.

55% = herhaalbezoek (landelijk 40%)



(Bron: Sweco/Grontmij 2011 en Trendrapport Limburg 2015, ZKA Bestedingen onderzoek 2019, NBTC Kengetallen 2013).

Conclusie: de RUSTZOEKENDE verblijfsgasten in het Heuvelland zijn de kurk waar de toeristische economie van geheel Zuid-Limburg op drijft.

ER ZIJN 4 TOEKOMSTSCENARIO'S VOOR MAA:

De scenario's 1, 2 en 3 leiden allen tot forse groei van MAA t.o.v. de huidige situatie die ligt tussen de 5.500 en 7.000 vliegbewegingen.

(Bron: Sonderende notitie over Toekomst MAA, 8 maart 2022 en Ecorys Economische Betekenis MAA Eindrapport, 24 november 2020)

SCENARIO 1 = groei = 22.000 vliegbewegingen = 4 x meer vliegbewegingen = verlenging baan naar 2.750 meter = zwaarder beladen vliegtuigen = nog meer lawaai vanwege laag en traag opstijgen over het Heuvelland. Focus vracht & passagiers.

SCENARIO 2 = groei = 11.480 vliegbewegingen = 2 x meer vliegbewegingen = verlenging baan naar 2.750 meter = zwaarder beladen vliegtuigen = nog meer lawaai vanwege laag en traag opstijgen over het Heuvelland. Focus vracht.

SCENARIO 3 = groei = tot 2030 = 8.000 vliegbewegingen met groot vliegverkeer. Daarna wordt het grootvliegverkeer voor passagiers ingewisseld voor 51.000 starts en landingen per jaar van kleinere elektrische vluchten in 2035. Dit is een extreme groei t.o.v. de huidige situatie qua starst en landingen en dus qua geluidsoverlast.

SCENARIO 4 = sluiting en herontwikkeling terrein MAA = beste scenario volgens onderzoek door Provincie

"Bij sluiting van de luchthaven Maastricht Aachen Airport lijken voor zowel Limburg als Nederland de maatschappelijke baten groter te zijn dan de te maken kosten. De positieve financiële, klimaat- en omgevingseffecten overtreffen de negatieve effecten voor gebruikers (vracht en passagiers)."

(Bron: SEO/Decisio/To 70 in de Maatschappelijke Kosten en Baten Analyse MKBA MAA Eindrapport maart 2022 in opdracht van Provincie Limburg)

DE ANGST VOOR 'LUIK' BIJ SLUITING MAA IS ONGEGROND

Voorstanders van MAA hebben in het verleden meermaals gesteld dat het luchtruim van Zuid-Limburg bij sluiting van MAA naar de luchthaven Luik-Bierset zou gaan en dat er dan nóg meer overlast zou komen. Dit blijkt evenwel niet uit stukken:

Het Ministerie van I&W per brief op 26 juli 2021:

"Bij een eventuele sluiting van MAA blijven het ministerie van Defensie en het ministerie van I&W bevoegd over het luchtruim. Een eventuele sluiting van MAA zal dan ook niet automatisch leiden tot de overdracht van de luchtverkeersdienstverlening in het luchtruim boven Zuid-Limburg naar de Belgische luchtverkeersleiding."

To 70 in een expert judgement in maart 2022:

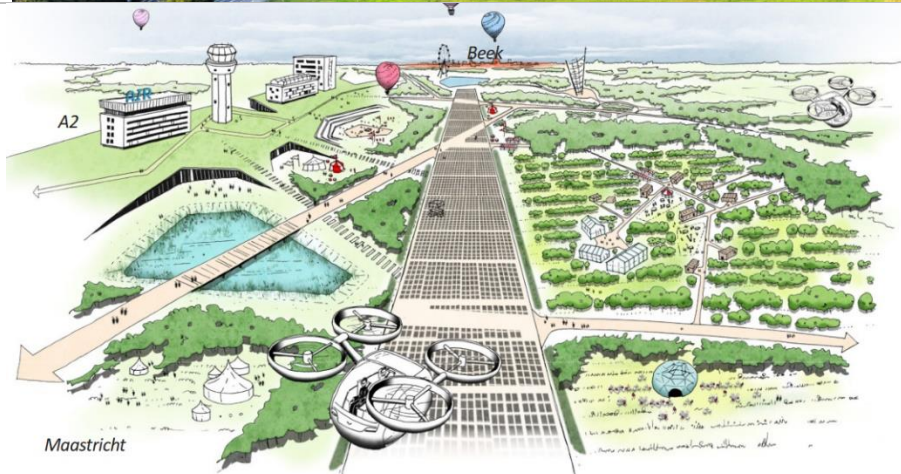
"Het is geen autonome ontwikkeling dat ander vliegverkeer van het luchtruim gebruik zal maken wanneer er geen nieuwe routes worden gecreëerd of dienstverlening wordt gedelegeerd. Zolang dit luchtruim in zijn huidige opzet blijft bestaan is het dus niet waarschijnlijk dat vliegverkeer van/naar andere luchthavens dan de omsloten luchthavens op regelmatige wijze van dit luchtruim gebruik zal maken."

PleinAIR Maastricht, het plan van toparchitect Francine Houben is dé kans voor Limburg én het toerisme!

MAA is een immens groot en 'leeg' terrein midden in één van de dichtstbevolkte regio's van Nederland. Een streek met een ruimtegebrek en met een stikstofprobleem. MAA staat namelijk nu al in de [Top 100](#) van grootste stikstofvervuilers van NL en op de 6^e plaats in Limburg. Sluiting van MAA = milieuwinst = bouwkans.

MAA blokkeert vanwege zijn geografische **omvang** (200 ha), zijn **ligging** (als barrière tussen oost en west Zuid-Limburg) én zijn **gebruik** (luchtvaart) vele belangrijke ontwikkelingen in GEHEEL Zuid-Limburg, zoals woningbouw (mag niet rond MAA) en energieopwekking (windmolens mogen niet rond MAA). Ook is MAA een van de grootste uitstoters van stikstof en fijnstof. Bij andere sectoren (waaronder de boeren) moet deze uitstoot van de voorgestelde groei van MAA gecompenseerd worden. Met gevolgen voor het landschap.

Bij sluiting van MAA ontstaan **nieuwe kansen** voor Zuid-Limburg. Deze zijn door de **wereldberoemde architect Francine Houben** uitgewerkt in het plan **PleinAIR Maastricht**. Dit plan kunt u [HIER](#) bekijken.



PleinAIR = oplossing voor problemen in Limburg:

1. Energieopwekking:

- Landingsbaan als zonneweg = minder zonneweiden in het kwetsbare Heuvelland
- Windmolens naast A2 wordt mogelijk & energieopslag

2. Woningbouw voor diverse doelgroepen

3. Economie:

- Uitbreiding Brightlands & Health-campus met startups, testlabs en R&D
- Toerisme

4. Nieuwe natuur

= minder druk op boeren

5. Meer leefruimte vanwege opheffing blokkade tussen het Heuvelland en de Maas

“Economie volgt talent, en talent wil een hoogwaardige leefomgeving. Landschap en kwaliteit van leven worden meer en meer een vestigingsvoorwaarde voor economie.”

Francine Houben.

- Eurocontrol blijft (staat immers los van MAA).
- Airport entreegebouw en hotel blijven.
- Landingsbaan blijft en wordt een energiebaan.
- Luchtvaarttoren blijft en krijgt een andere functie.
- Gebouw marechaussee blijft.